

خانه قدسیه اصفهان

(فن شناسی معماری داخلی)

بهنام پدرام

مقدمه

در بعضی از موارد به تزییناتی در ابنیه تاریخی برخورد داریم که پوشاننده تزیینات دوره ماقبل خود می‌باشند و اکثراً در اثر یک اتفاق در حین انجام کار و یا در حین مطالعات آسیب شناسی و فن شناسی به وجود این تزیینات خفته پی برده می‌شود. تزیینات سطحی که قابل رویت هستند، هر چند از نقطه نظر تاریخی جدیدتر و از نظر ارزشهای هنری و بصری شاید در درجه‌ای پایین‌تر نسبت به تزیینات خفته و محجوب قرار دارند. ولیکن می‌باید حفظ می‌شدند، اما چگونه تزیینات خفته را بیدار و نمایان سازیم؟ پاسخ این «چگونه» و «چطور» در مقیاس وسیع معماری داخلی یک بنای بزرگ و قدیمی احتیاج به مطالعه دقیق فن شناسی معماری داخلی ابنیه تاریخی دارد. به یکی از چنین مواردی در سالن مرکزی خانه قدسیه^(۱) اصفهان برخورد شد که نحوه نگرش، فن شناسی و عملیات اجرایی به صورت مختصر و مفید همراه با آرایه تصاویر و نقشه‌ها در این مقاله آورده شده است.

آشکار سازی تزیینات پنهان در خانه قدسیه اصفهان

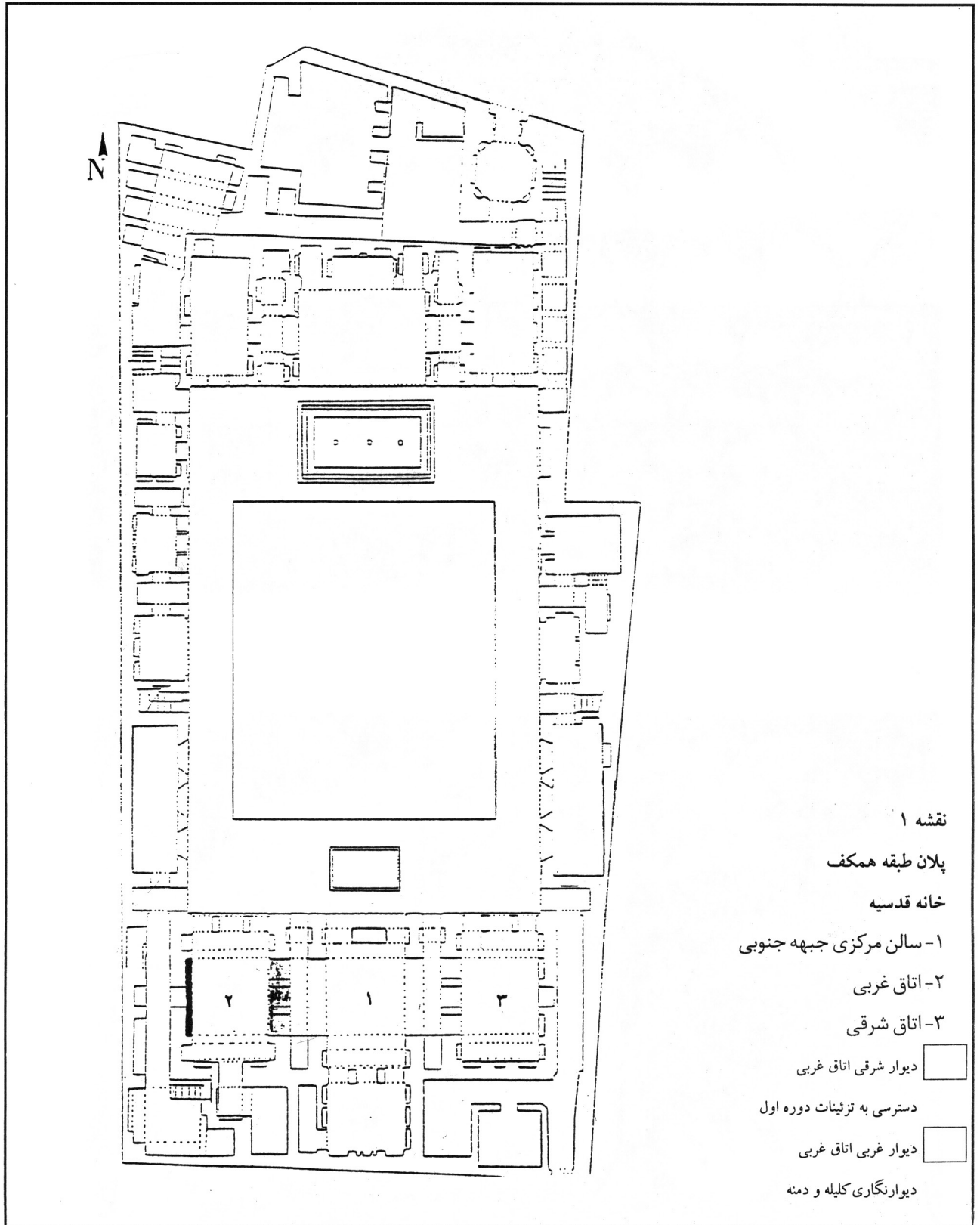
در حین استحکام بخشی تزیینات مقرنس قاجاری سالن مرکزی جبهه جنوبی خانه قدسیه (نقشه ۱، پلان همکف، عکس ۱) بخشی از تزیینات خفته در زیر آنها نمایان گردید (عکس ۲). تزیینات پنهان مربوطه به دوره اول بنا به احتمال زیاد صفوی و به گفته بعضی از کارشناسان، زندی بوده و شامل رسمی بندی‌هایی همراه با نقاشی و گچبری می‌باشد.

امکان به نمایش در آوردن بخشی از تزیینات خفته و محجوب از زیر مقرنس‌ها در سالن مرکزی امکان پذیر نبود چرا که مقرنس‌ها تزیینات آویخته‌ای می‌باشند که با تزیینات زیرین فاصله دارند ضمن آنکه فاصله بیننده از کف سالن تا مقرنس‌ها را نیز باید در نظر گرفت. بنابراین از طریق سالن مرکزی هیچ اقدامی قابل انجام نبود ولیکن از طریق اتاق غربی (اتاق شماره ۲ در پلان همکف، نقشه ۱)

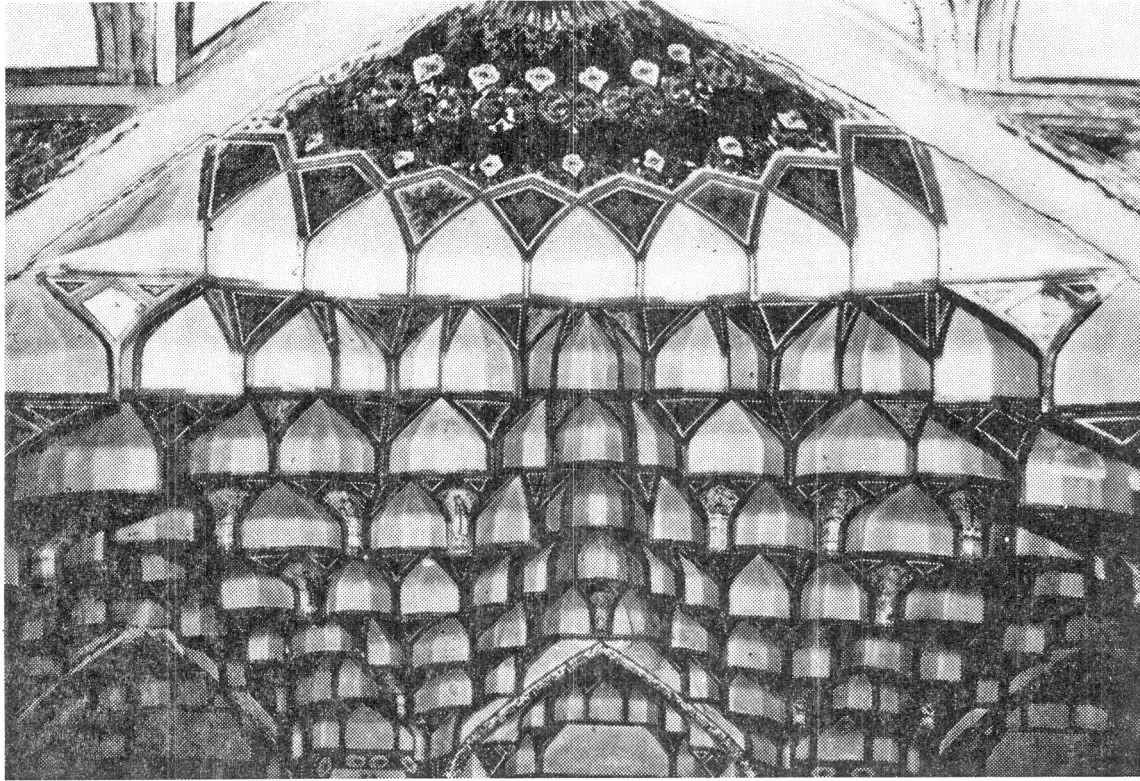
سالن مرکزی یعنی دیوار مشترک بین اتاق غربی و سالن مرکزی امکان رسیدن به پشت مقرنس‌ها و به عبارتی آشکار سازی تزیینات خفته می‌توانست وجود داشته باشد (برش ۱ - الف - الف) در طی مطالعات فن شناسی نتایج زیر حاصل آمد:

«بخش تاچه بلند دیوار مشترک در طرح اولیه معماری باز بوده، اما در دوره قاجار جهت ساخت مقرنس‌ها با استفاده از دو تیغه و سه قوس مسدود می‌گردد (طرح‌های نمای ۱ تا ۴). سرتیرهای چوبی

۱. خانه (مدرسه) قدسیه واقع در بافت قدیم اصفهان در خیابان عبدالرزاق می‌باشد. مکان فوق در چند مرحله مرمت شده است. آخرین مرحله در طی سال ۷۳ هجری بوده که انجام تعمیرات به سازمان مسکن و شهرسازی واگذار می‌گردد. بخشی از مرمت تزیینات به نگارنده واگذار ولیکن بخش‌هایی مانند بازسازی نقاشی دیواری داستانهای کلیله و دمنه که توسط نگارنده از زیر گچ بیرون آورده و استحکام بخشی گردیده بود، پس از مدتی توسط سازمان مسکن و شهرسازی و میراث فرهنگی اصفهان بازسازی شده است.

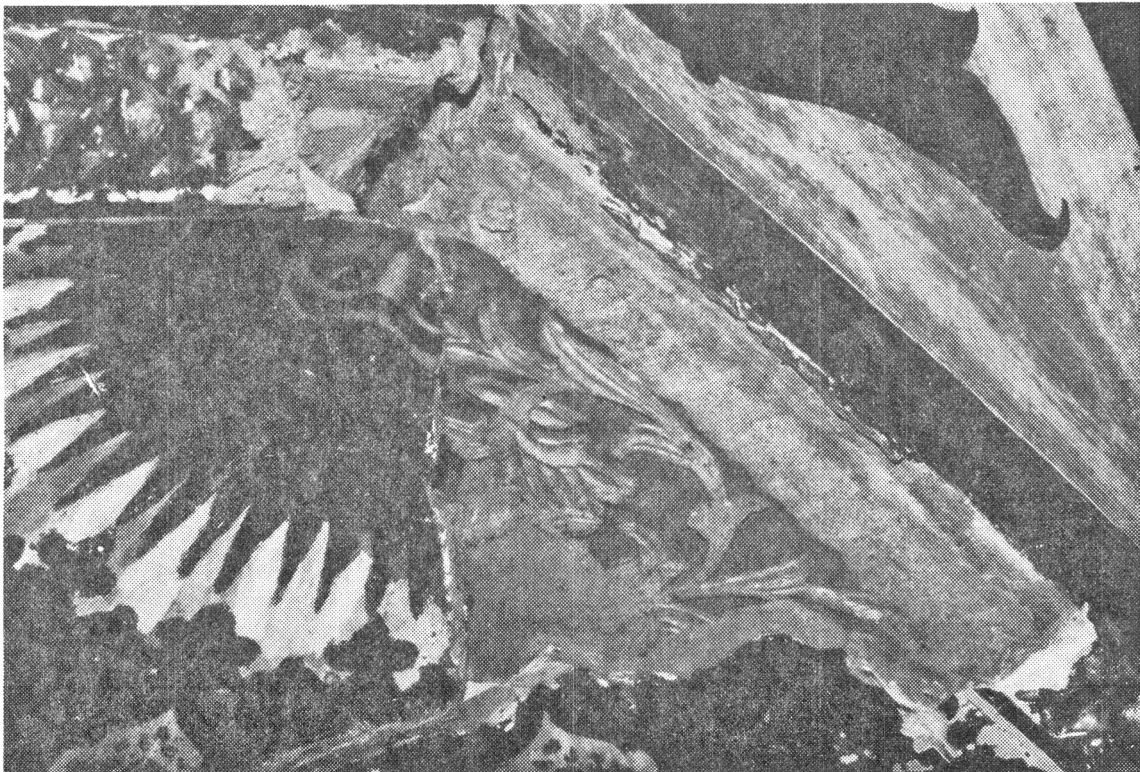


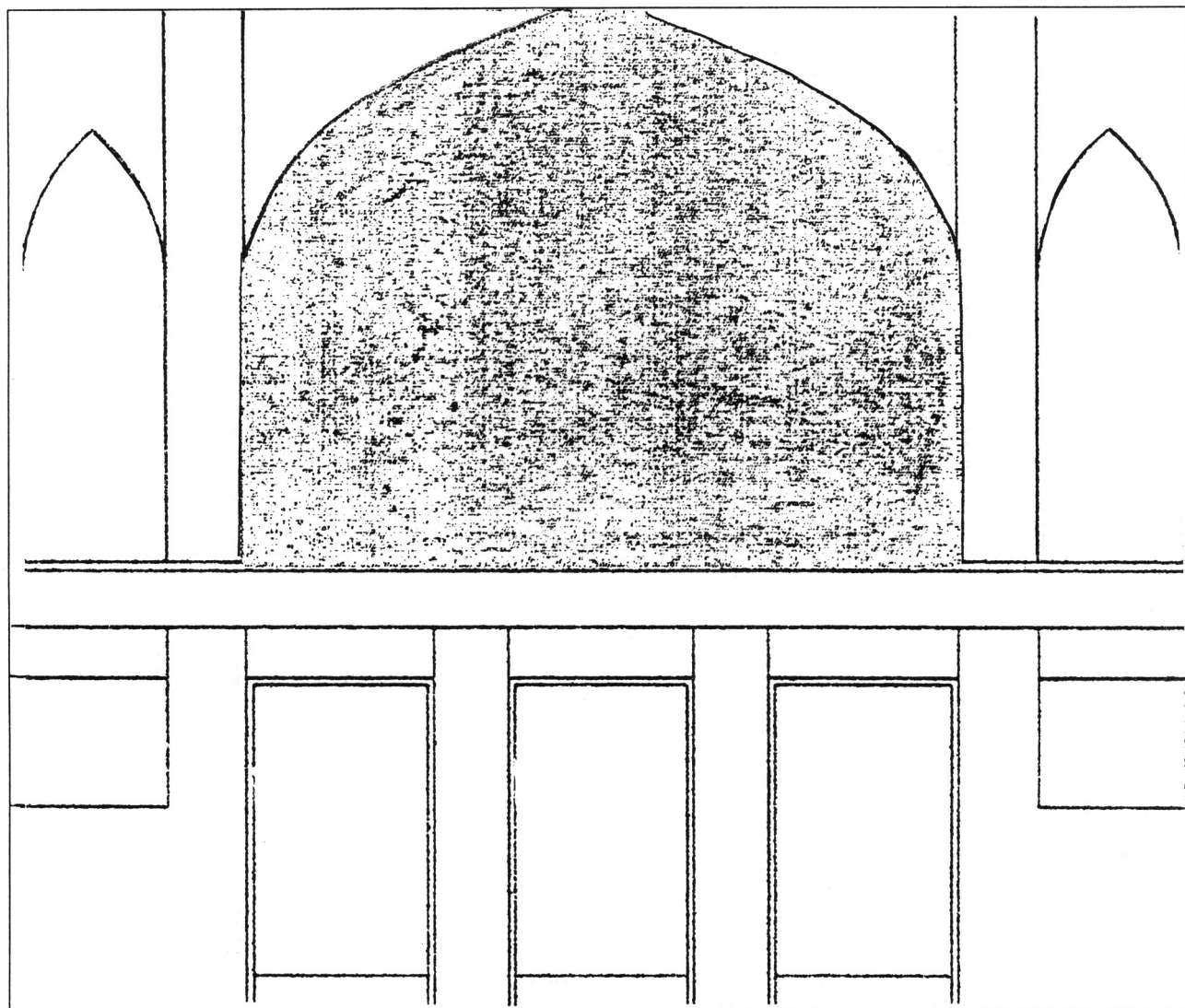
نقشه ۱
 پلان طبقه همکف
 خانه قدسیه
 ۱- سالن مرکزی جبهه جنوبی
 ۲- اتاق غربی
 ۳- اتاق شرقی
 □ دیوار شرقی اتاق غربی
 دسترسی به تزئینات دوره اول
 □ دیوار غربی اتاق غربی
 دیوارنگاری کلیله و دمنه



۱- مقرنس های قاجاری سالن مرکزی

۲- آشکار شدن نقوش پنهان






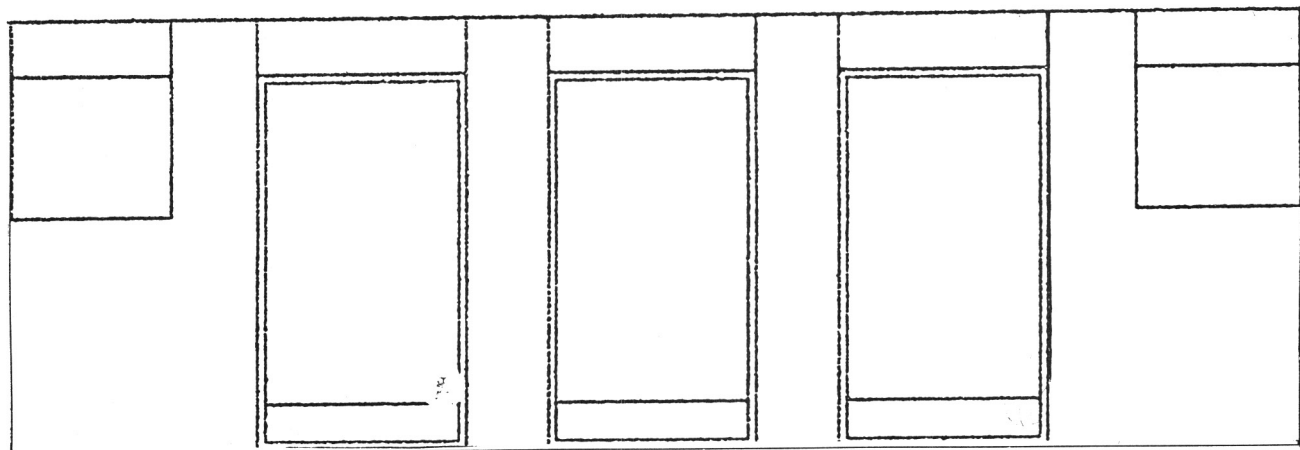
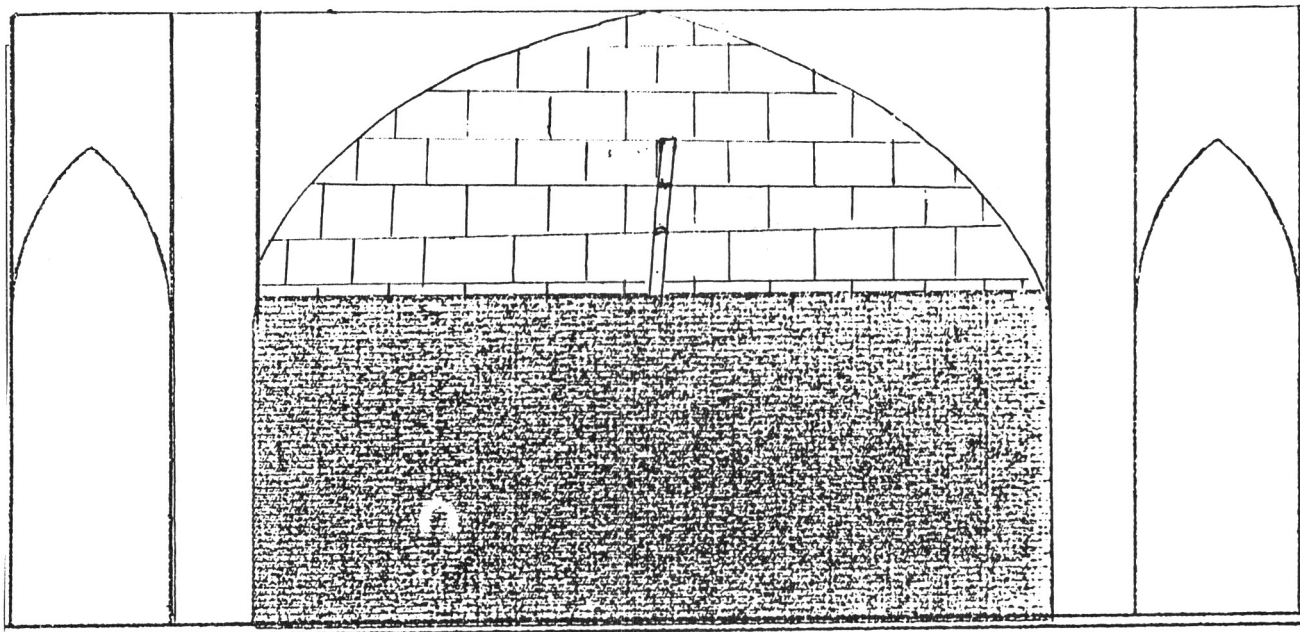
طرح نمای ۱

نمای دیوار شرقی اتاق غربی قبل از اجرای عملیات

۱:۵۰

راهنمای نقشه

تاقچه بلند دیوار شرقی اتاق غربی 



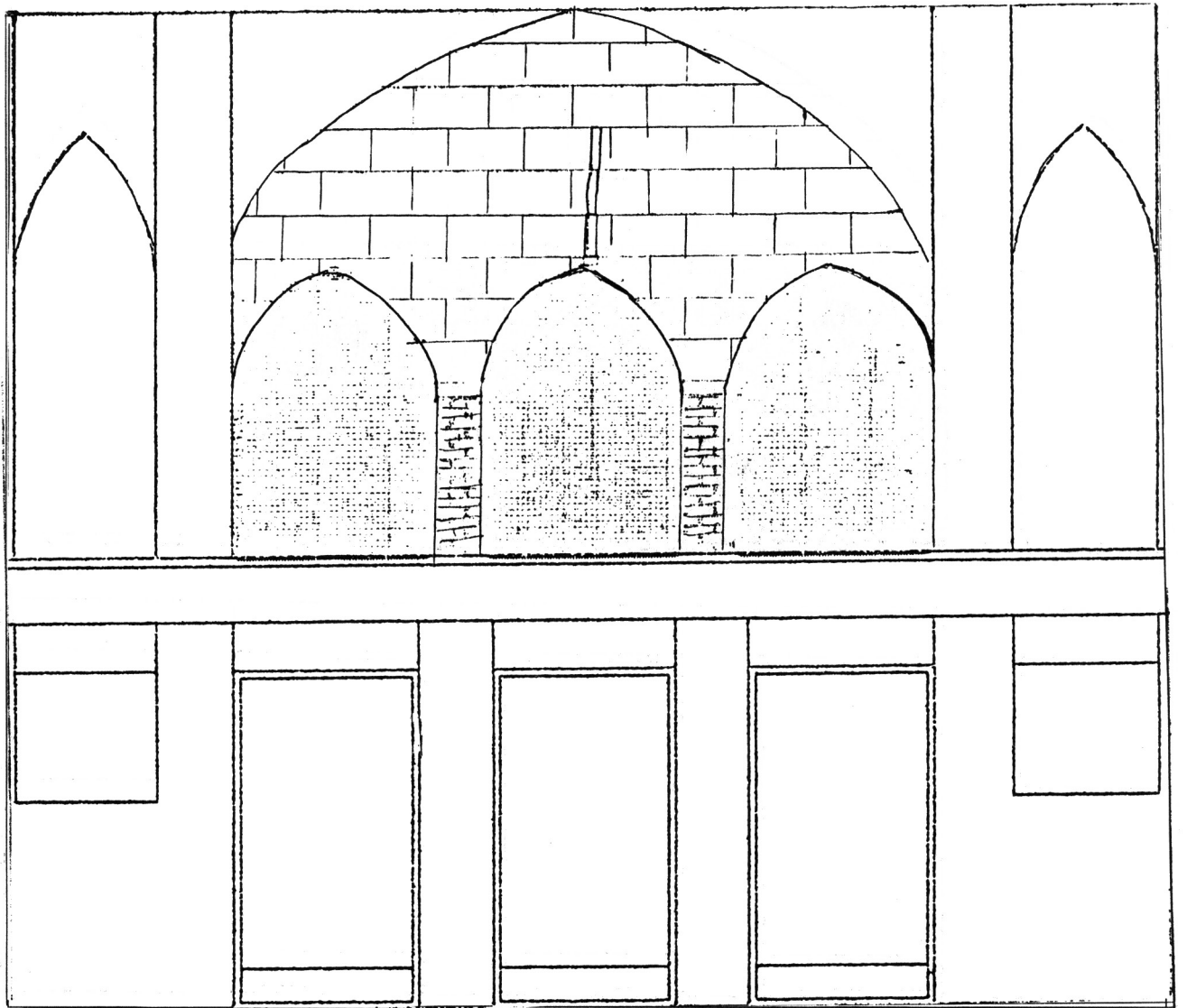
طرح نمای ۲

تاقچه بلند دیوار شرقی اتاق غربی پس از اجرای مرحله اول عملیات
باز نمودن تیغه اول

۱ : ۵۰

راهنمای نقشه

- فضای داخلی قوسها متصل به تاقچه بلندهای سالن مرکزی
- آجر چینی قوسها
- آجر چینی تیغه داخلی
- خشتهای عمودی



طرح نمای ۳

تاقچه بلند بدون تصویر نمودن تیغه اول

(آشکار سازی تصویری تغییرات معماری داخلی)

۱:۵۰

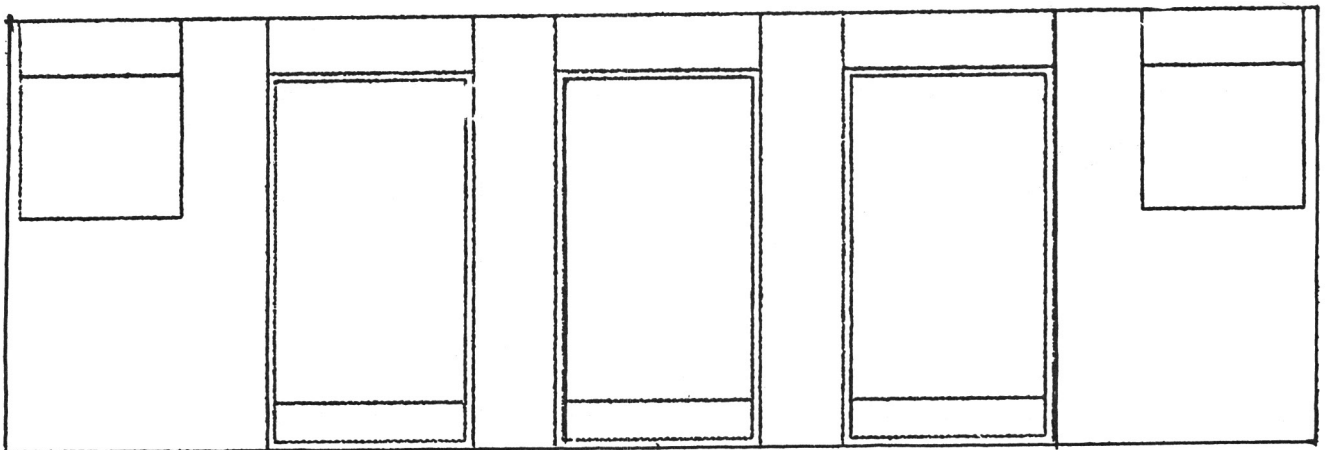
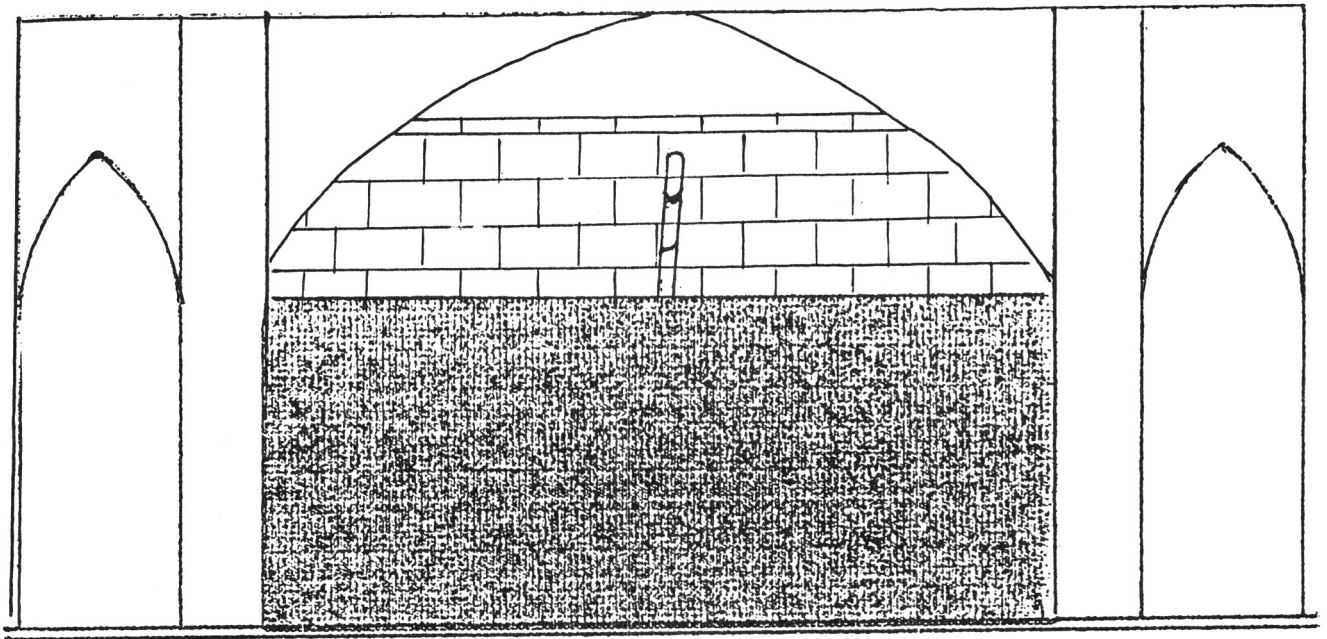
راهنمای نقشه

فضای داخلی قوس‌ها متصل به تاقچه بلندهای سالن مرکزی

اجر چینی قوس‌ها

آجر چینی تیغه داخلی

خشتهای عمودی







طرح نمای ۴

باز نمودن تیغه دوم و آشکارسازی تزئینات دوره اول بنا

۱ : ۵۰

راهنمای نقشه

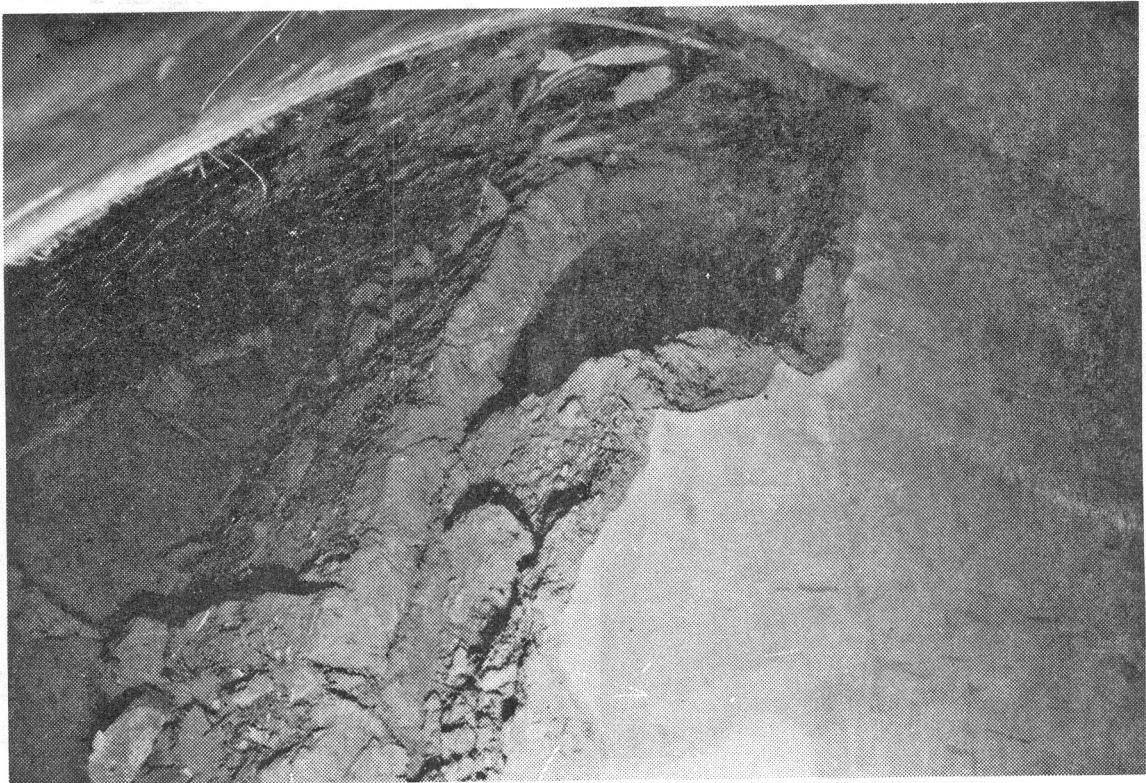
- فضای تزئینات دوره اول بنا 
- تیغه بیرونی 
- تیغه داخلی 
- خشتهای عمودی 

نگاه دارنده مقرنس‌ها در داخل تیغه آجری داخلی جای می‌گیرد (عکس ۴) سپس دو تیغه که در حقیقت پهنای جرز مشترک می‌باشد با استفاده از سه قوس هفت و پنج در امتداد سه تاچه بلند سالن مرکزی به تیغه آجری صندوقی دوم متصل می‌گردد و از این طریق بار حاصل از مقرنس‌های به روی جرز مشترک انتقال داده می‌شود. سه خشت که در عکس ۴ مشاهده می‌شود نقش انتقال بار را به عهده دارند.»

در طی عملیات اجرایی آشکارسازی، تیغه اول تا لبه قوس‌ها برداشته شد و استحکام بخشی گردید. تیغه داخلی که سر تیرهای باربر مقرنس‌ها در داخل آن جای گرفته، تا فاصله معینی از مکان قرار گرفتن تیرها، باز شد. فاصله دو تیغه با استفاده از مصالح ساختمانی (نبشی، آجر، گچ، تور سیمی گالوانیزه) که در تصاویر ۵، ۶ و ۷ مشاهده می‌گردد، استحکام بخشی گردید. کابل برق قرار گرفته در لوله خرطومی به صورت پنهان در زیر گچ به پشت مقرنس‌ها

انتقال داده شد تا نور پردازی صورت پذیرد.

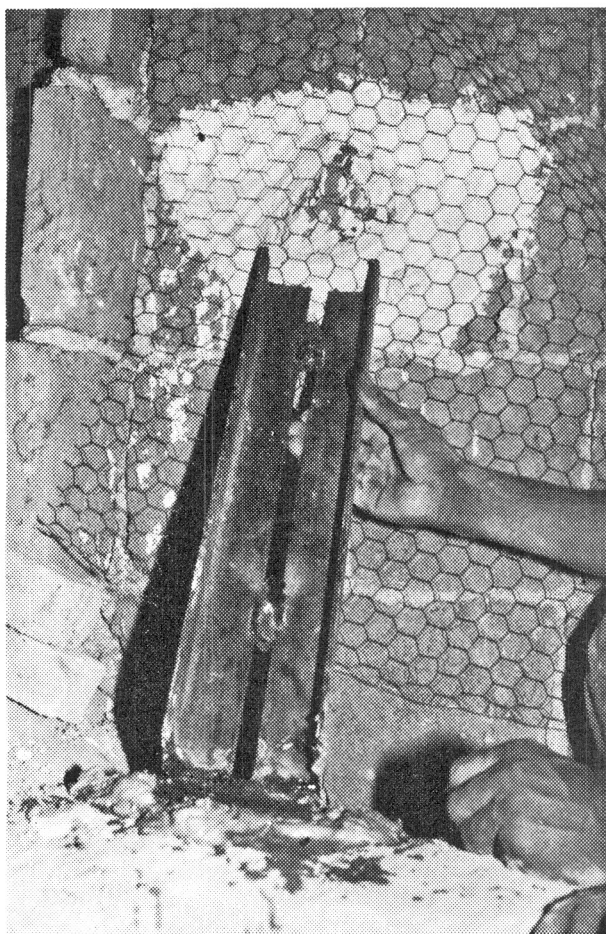
امکان انجام عملیات مذکور از طریق اتاق شرقی (نقشه ۱ - اتاق ۳) وجود داشت و لیکن تمرکز عملیات مرمت و لایه برداری در اتاق غربی به دلیل آشکار شدن یک نقاشی نفیس دیواری مربوط به تزیینات دوره اول بنا از زیر گچ، باعث انجام امر مذکور در آن محل شد. در نقشه‌های ارایه شده، فن شناسی معماری داخلی تغییر یافته و عملیات آشکارسازی تزیینات خفته و پوشیده به دقت، جهت درک بهتر موقعیت آورده شده است. (طرح‌های نمای ۱ تا ۴ و برش ۱) همان گونه که در سطرهای قبل اشاره شد در اتاق غربی در قسمت تاچه بلند دیوار غربی (نقشه ۱، پلان همکف، اتاق ۲) یک نقاشی تمپرا از زیر گچ بیرون آورده شد (عکس ۱۳). مضمون این نقاشی، داستانهای کلیله و دمنه می‌باشد که از نظر تکنیک اجرا با نقاشی‌های دیواری کاخ هشت بهشت و خانه سوکیاس اصفهان شبیه است، گرچه پس از بازسازی رنگی صورت پذیرفته، دیگر



۳- باز نمودن تیغه اول در تاچه بلند اتاق غربی (دیوار مشترک بین سالن مرکزی و اتاق غربی).

صندوقی وسط تاقچه بلند (وسط دیوارنگاری) دچار شکستگی و ریزش شده که این فضا نیز حدوداً هم زمان با پوشانده شدن روی نقاشی، با استفاده از گچ پر گردیده و در طی زمانهای بعدی گچ نیز ترک خورده است. پس از لایه برداری سطحی دیوارنگاری، قشر ضخیم گچ از محل شکاف جلوی صندوقی، جهت انجام استحکام بخشی برداشته شد و با استفاده از مفتول، تور گالوانیزه، گچ و چسب ترمیم گردید.

انجام عملیات تا مرحله نهایی استحکام بخشی سطحی و عمقی انجام پذیرفت دیوارنگاری فوق الذکر پس از مدتی زیر نظر اداره مسکن و شهرسازی و اداره میراث فرهنگی اصفهان بازسازی کامل رنگی گردید.



۵- استحکام بخشی تیرهای چوبی و تیغه داخلی.

شبهات مذکور چندان قابل رویت نمی باشد. تصاویر اولیه تهیه شده در هنگام لایه برداری و پس از تثبیت مقدماتی حکایت از ارزشهای واقعی این دیوارنگاری دارد.

عکس های ۱۲ تا ۲۱ نشانگر مراحل لایه برداری و استحکام بخشی این دیوارنگاری می باشد همان گونه که در تصویر ۱۳ مشاهده می گردد، پس از لایه برداری بخش عمده ای از کار، جای خالی دو قسمت قرینه و مستطیل شکل نمایان شده است. حدس غالب بر این می باشد که در این دو قسمت نقاشی بر روی پارچه کشیده و سپس در محل چسبانده شده و در دوره ای نامعلوم (احتمالاً اوایل پهلوی)، برداشته و بر روی تمام کار گچ کشیده شده است. در اثر حرکت بنا ناشی از مشکلات سازه ای، تیغه جلوی فضای



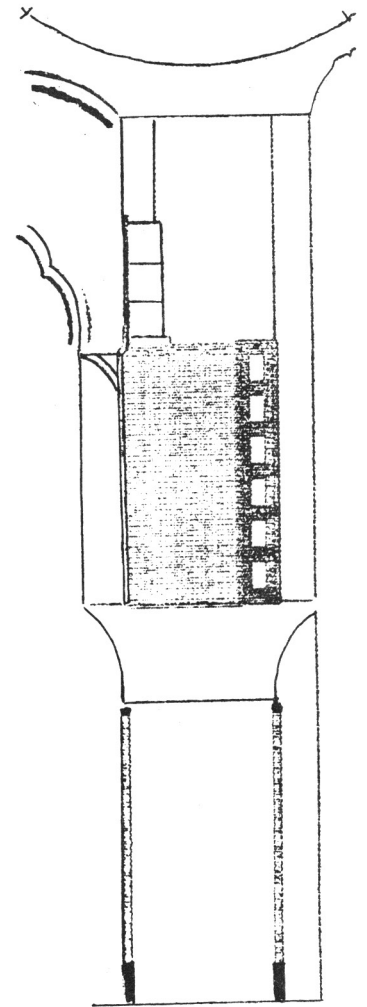
۴- وضعیت کلی تیغه داخلی (وضعیت قرار گرفتن تیرهای چوبی باربر مقرنس ها - سه خشت عمودی)



۶- ادامه عملیات استحکام بخشی

تزئینات دوره اول

تزئینات دوره دوم
سالن مرکزی



طرح برش ۱- اطاق غربی

(الف-الف)

۱ : ۵۰

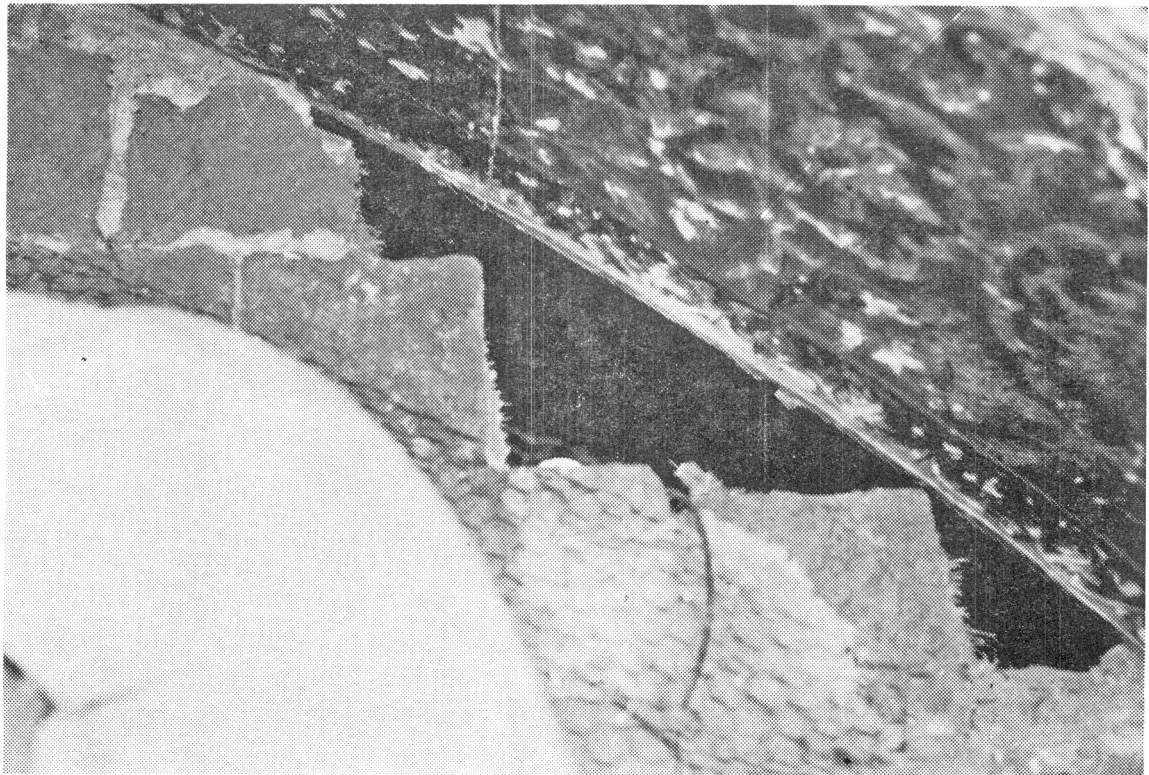
راهنمای نقشه

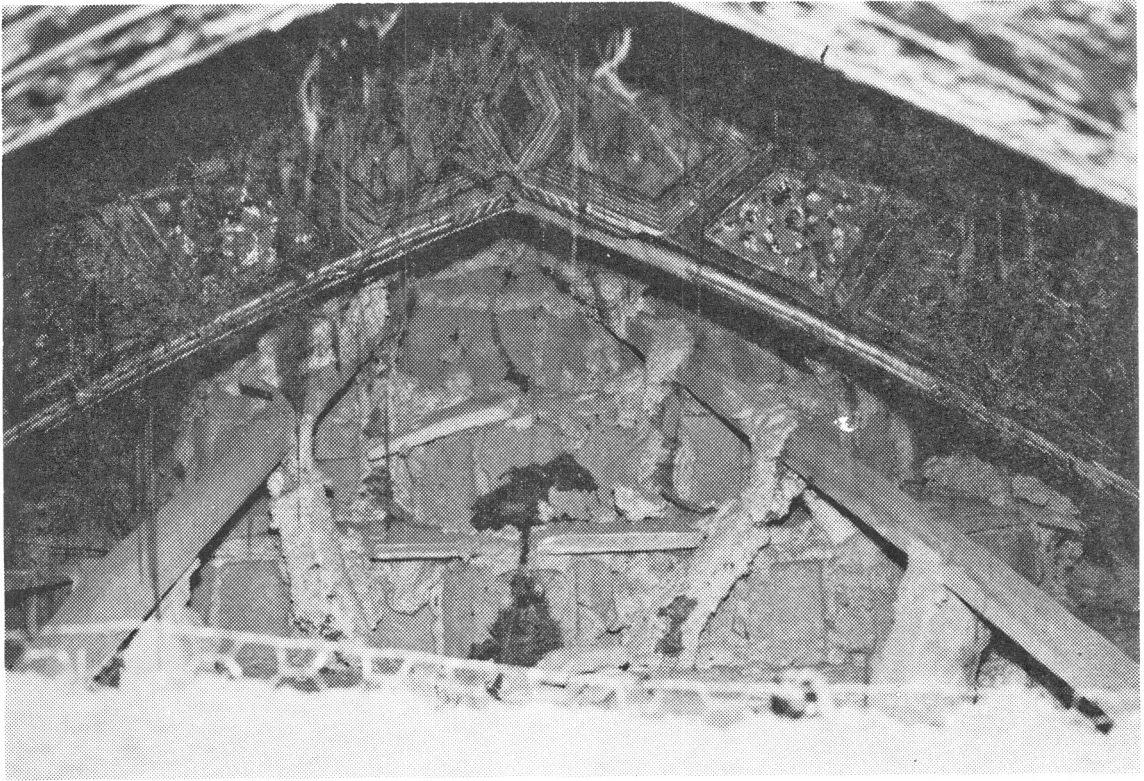
فضای تزئینات دوره اول بنا	<input type="checkbox"/>	خشتهای عمودی	<input type="checkbox"/>
تیغه بیرونی	<input type="checkbox"/>	خطوط نما	<input type="checkbox"/>
تیغه داخلی	<input type="checkbox"/>	خطوط برش	<input type="checkbox"/>



۷- وضعیت عمومی تیغه داخلی پس از استحکام بخشی

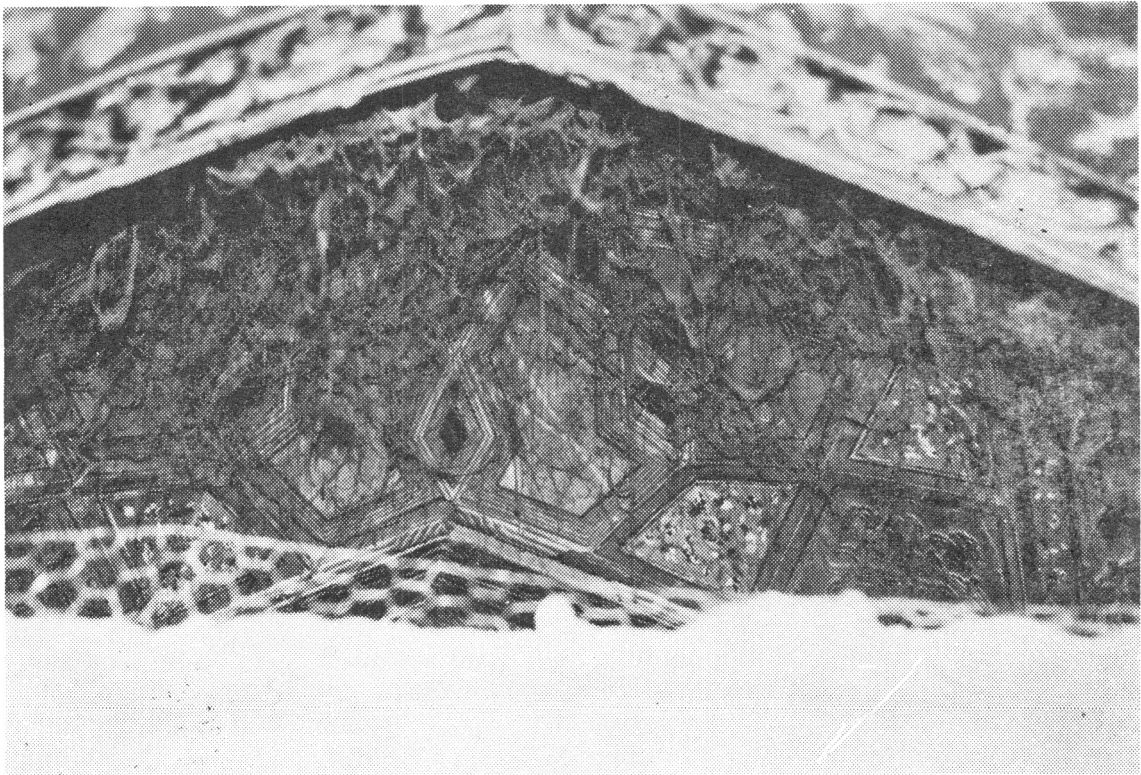
۸- باز نمودن قسمتی از تیغه دوم

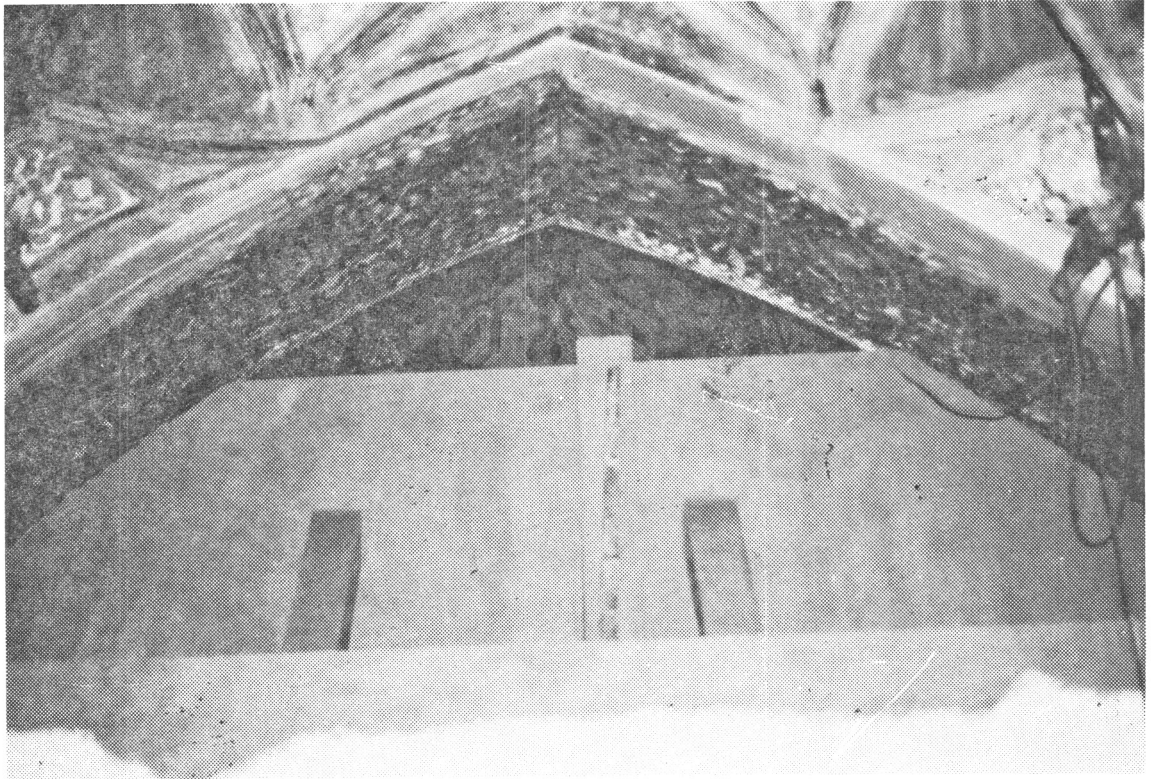




۹- نمودار شدن تزئینات دوره اول و دسترسی
پشت مقرنس‌های سالن مرکزی

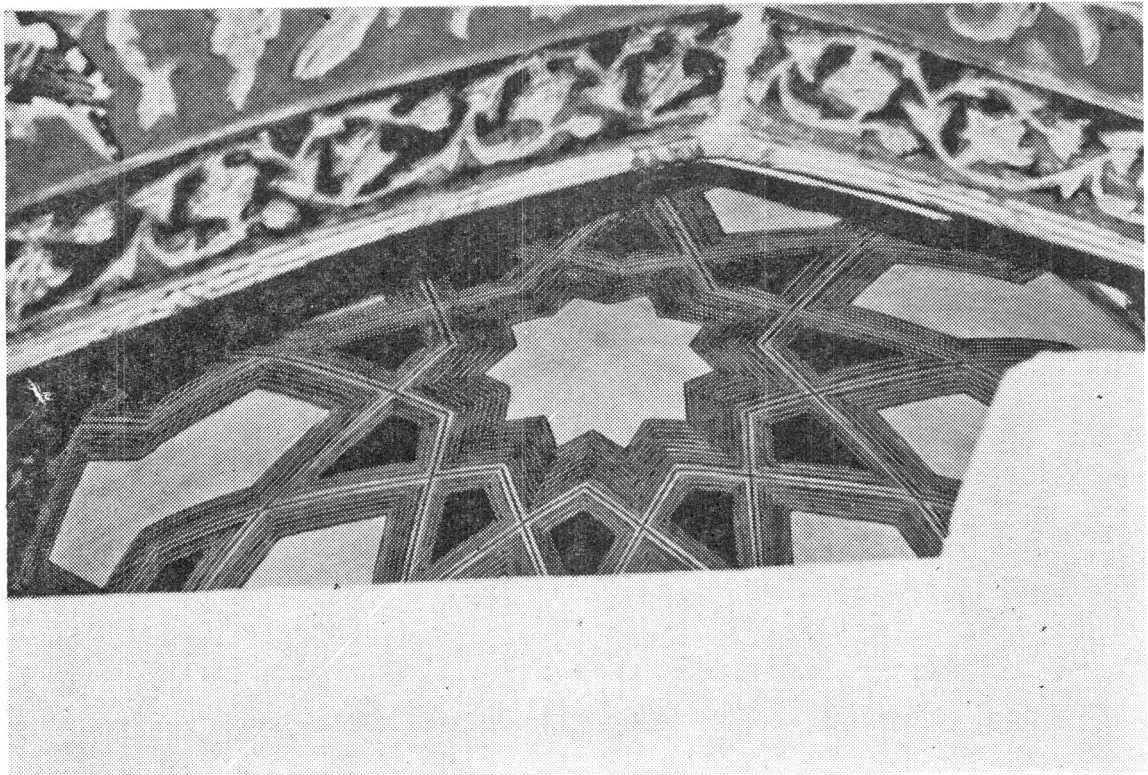
۱۰- وضعیت تزئینات دوره اول در لحظات اولیه به فضای
برداشتن بخشی از تیغه داخلی

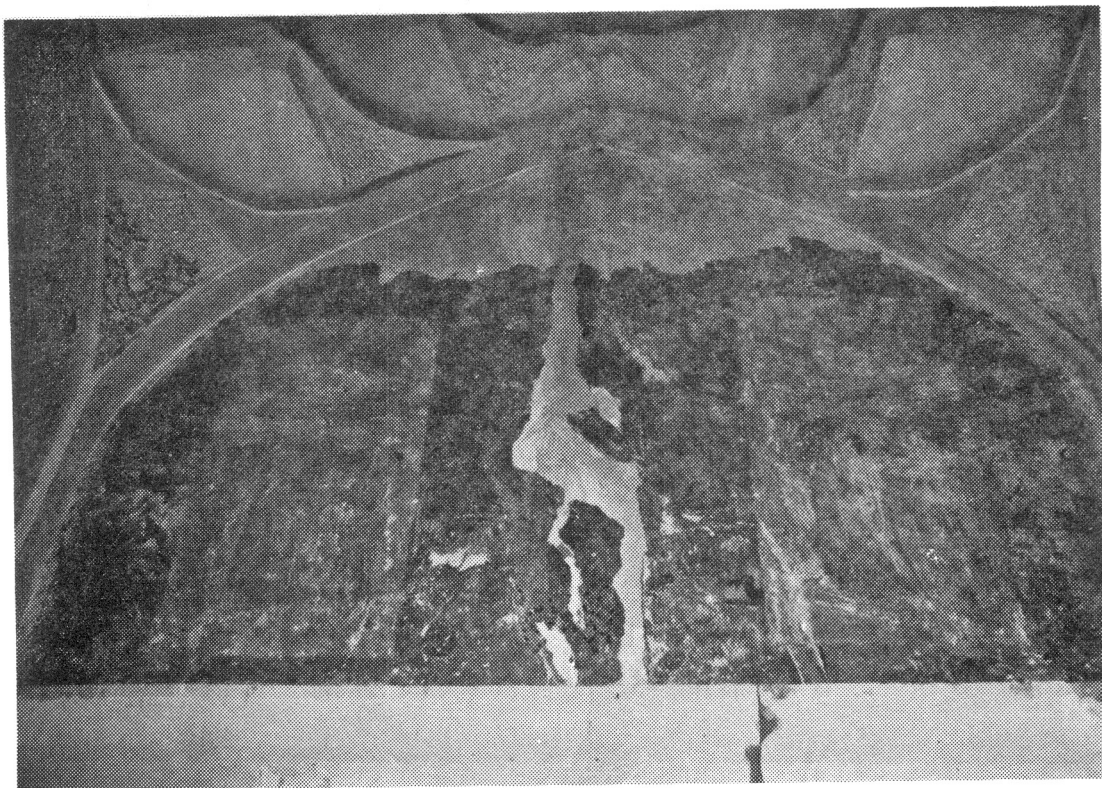




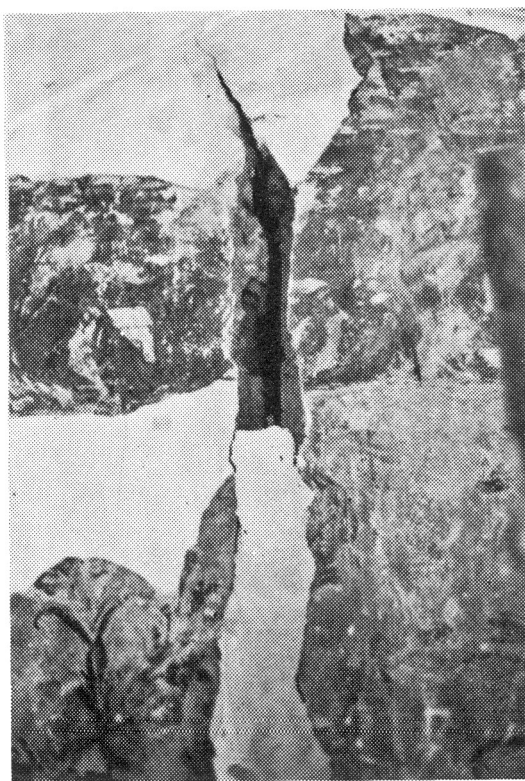
۱۱- وضعیت تزیینات دوره اول پس از پاک سازی،
استحکام بخشی و مرمت

۱۲- نمای عمومی تاقچه بلند اتاق غربی پس از اجرای
عملیات آشکارسازی و استحکام بخشی.





۱۳- آشکارسازی دیوارنگاری داستانهای
کلیله و دمنه (تاقچه بلند دیوار غربی
اتاق غربی)

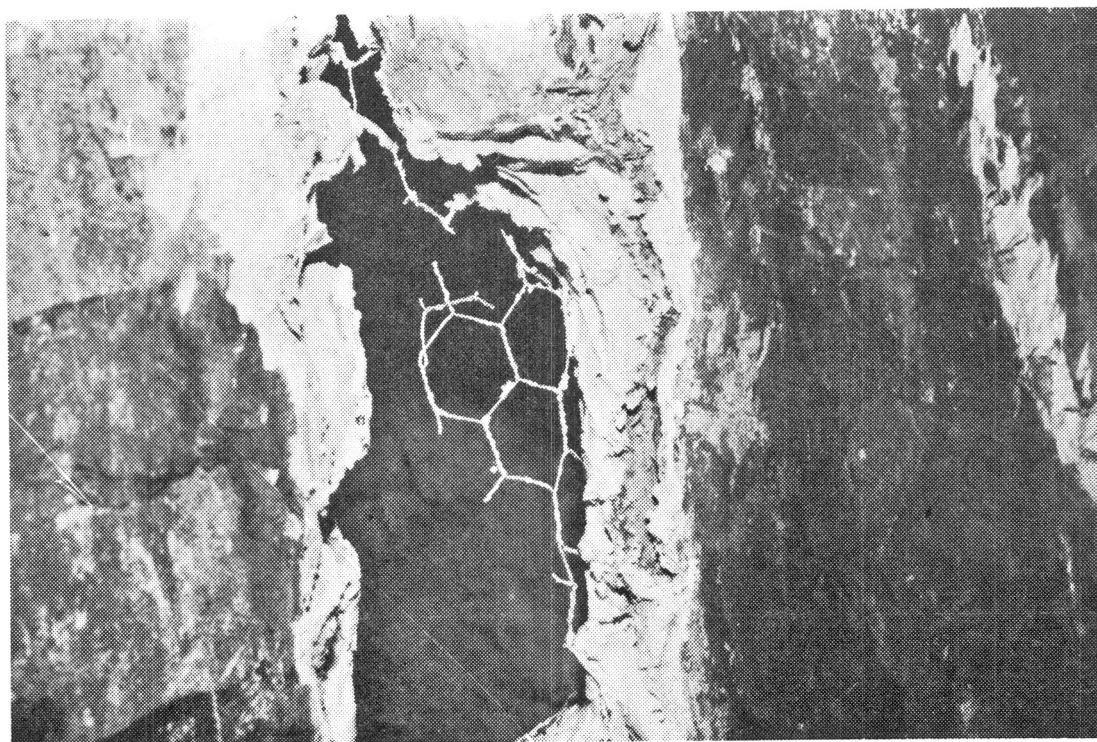


۱۴- بخشی از دیوارنگاری در حین لایه برداری



۱۵- بخشی از دیوارنگاری در حین لایه برداری

۱۶- بازسازی و استحکام بخشی فضای شکافته شده جلوی
صندوقی

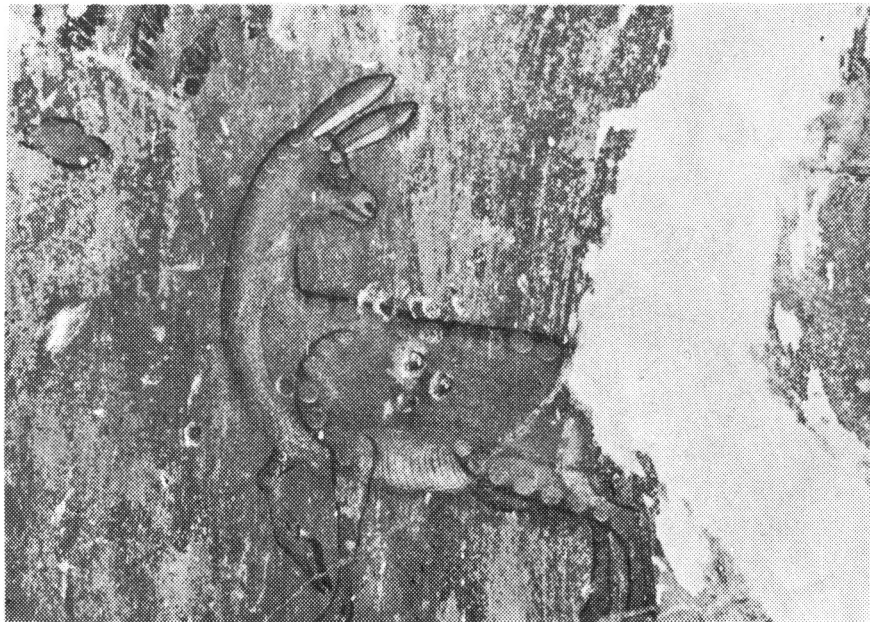




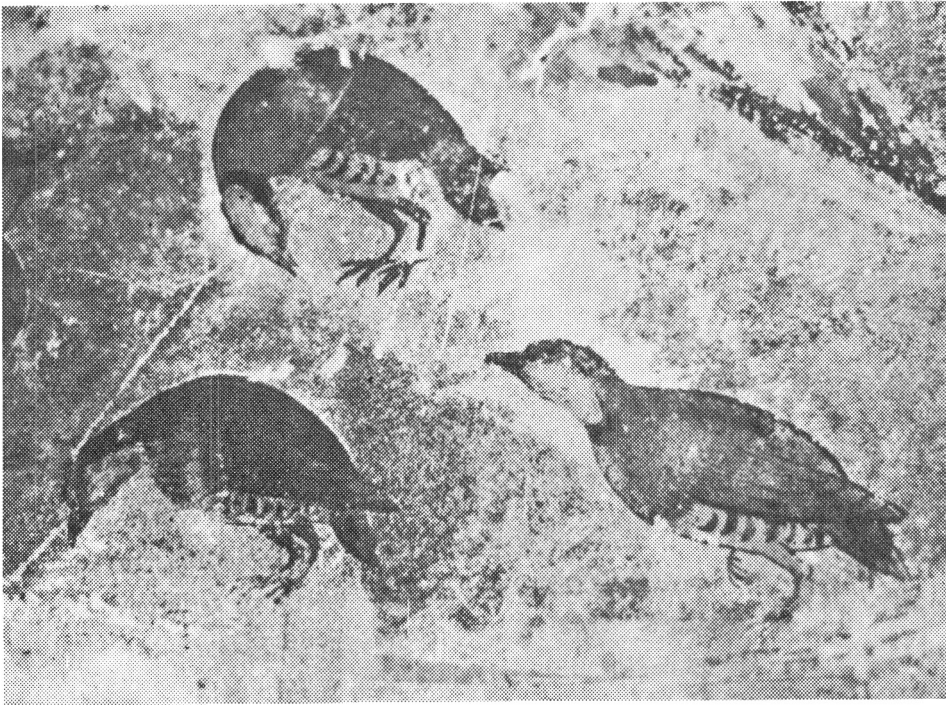
۱۸- وضعیت عمومی فضای شکافته شده در حین مرمت



۱۷- بازسازی و استحکام بخشی فضای شکافته شده جلوی صندوقی



۱۹- بخشی از دیوارنگاری پس از استحکام بخشی



۲۰- بخشی از نقوش دیوارنگاری



۲۱- بخشی دیگر از نقوش دیوارنگاری